

Etude de reconversion des usines “Faur” (ex usines Malaxa) de Bucarest en parc industriel, dans le cadre du nouveau plan d’urbanisme

A- Adresse du site :

S.C. « FAUR » S.A. Bulevardul Basarabia 256, sector 3, cod. 030352, Bucuresti, Romania

B- Contact :

Arch. Iulius RADULESCU
B-dul Basarabia 256, RO-73429 BUCAREST Sect. 3
GSM +40 721366212; Fax +4021 2551840
e-mail: [iuliusro@hotmail.com]

C- Brève description :

A l’origine: Sur un terrain situé à la périphérie de Bucarest, acheté en 1921 par l’ingénieur Nicolae Malaxa, se développe le futur ensemble industriel de construction de locomotives. Dans un premier temps, sont installés des ateliers de réparation de locomotives. En 1928 est construite la première locomotive dans une halle nouvelle. A la fin de la décennie suivante, les usines Malaxa deviennent un des complexes industriels les plus importants du pays. L’architecte Horia Creangà est l’auteur de l’ensemble industriel auquel il ajoute dans les années 1930 le bâtiment de la fabrique de tuyaux laminés. Il a marqué l’accès principal par une entrée monumentale dont le style est une évidente allusion à l’Art-Déco. A la fin des années 1930, il reprend le style qu’il a imposé à la fabrique de tuyaux d’une dimension impressionnante (180 x 300 mètres), en prolongeant une façade homogène sur les halles voisines (plus de 500 mètres). Les forts piliers en briques qui rythment la façade, séparent les grandes baies vitrées qui assurent l’illumination des espaces de production. Après 1960, le complexe est agrandi.

Dans l’étude de reconversion: La reconversion du site industriel bénéficie d’un environnement naturel exceptionnel, auquel s’ajoute l’accès au Danube (le port fluvial d’Oltenița). La liaison avec le centre historique de la ville (station terminus « Bucarest-Titan » de la voie ferrée) ainsi que l’intégration du site dans les autres grandes plates-formes industrielles situées sur la ceinture de la capitale, apportent à l’aménagement urbain une réelle transformation, dans l’esprit d’un développement durable de la cité au XXIème siècle.

D- Localisation :

A la périphérie Est de la ville de Bucarest, près des lacs qui entourent la ville et qui constituent un patrimoine naturel exceptionnel

E- Datation et architectes :

A l’origine: les années 1930, Arch. Horia Creanga (1892-1943)
Etude de la reconversion: Arch. Iulius Rădulescu

F- Typologie du site :

Ensemble industriel avec de riches espaces verts, allées et plantations diverses

G- Etendue du site :

Plus les 90 hectares

H- Composition actuel du site :

L'ensemble industriel, en partie encore en fonction, dont certains bâtiments ont été réhabilités (laboratoires, halles, bâtiments de services, logements, etc.)

I- Promoteurs et motivation :

Municipalité de Bucarest qui prévoit l'aménagement urbain de la zone avec la mise en valeur des espaces environnants d'une grande valeur paysagère pour différentes activités, notamment sports, loisirs, excursions et détente

J- Etat de la reconversion :

A l'étude

K- Mémoire du monde du travail :

Un espace muséal retraçant – locomotives, outillages, etc. à l'appui – le processus historique de la production dans toute son ampleur est, prévu dans la principale halle de construction/réparation des locomotives

L- Réussites et ou échecs :

La réalisation de la reconversion prévue dans l'étude constituera une des plus importantes actions de mise en valeur d'une archéologie industrielle dans le pays

M- Coûts et investissements :

Financement estimé dans l'étude de reconversion : environs 70 millions €.

N- Bibliographie :

IPARI PARKOK 1994-2000 , EGYESULET
« AMTRANS » 2001-2003

O- Auteur et date d'élaboration de la fiche :

Iulius Rădulescu, novembre 2003

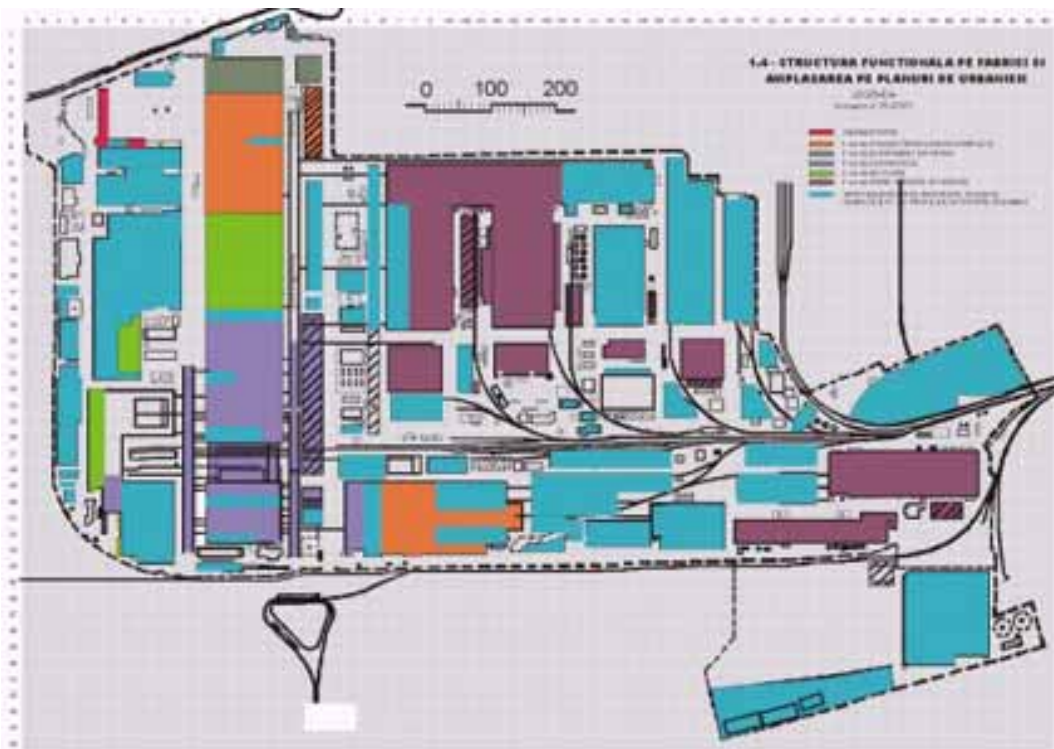


Fig.1 Plan – structure fonctionnelle de l’usine

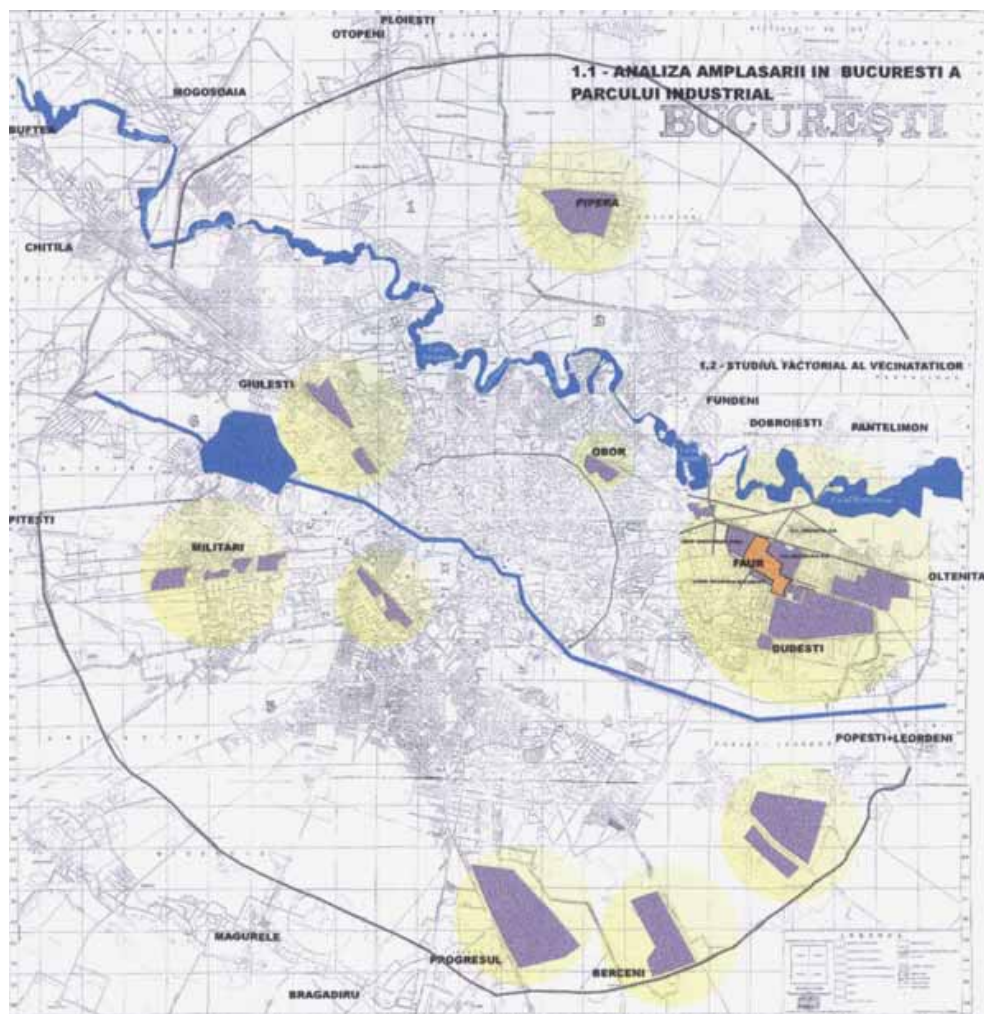


Fig.2 Périphérie Est de Bucarest : les anciennes usines Malaxa

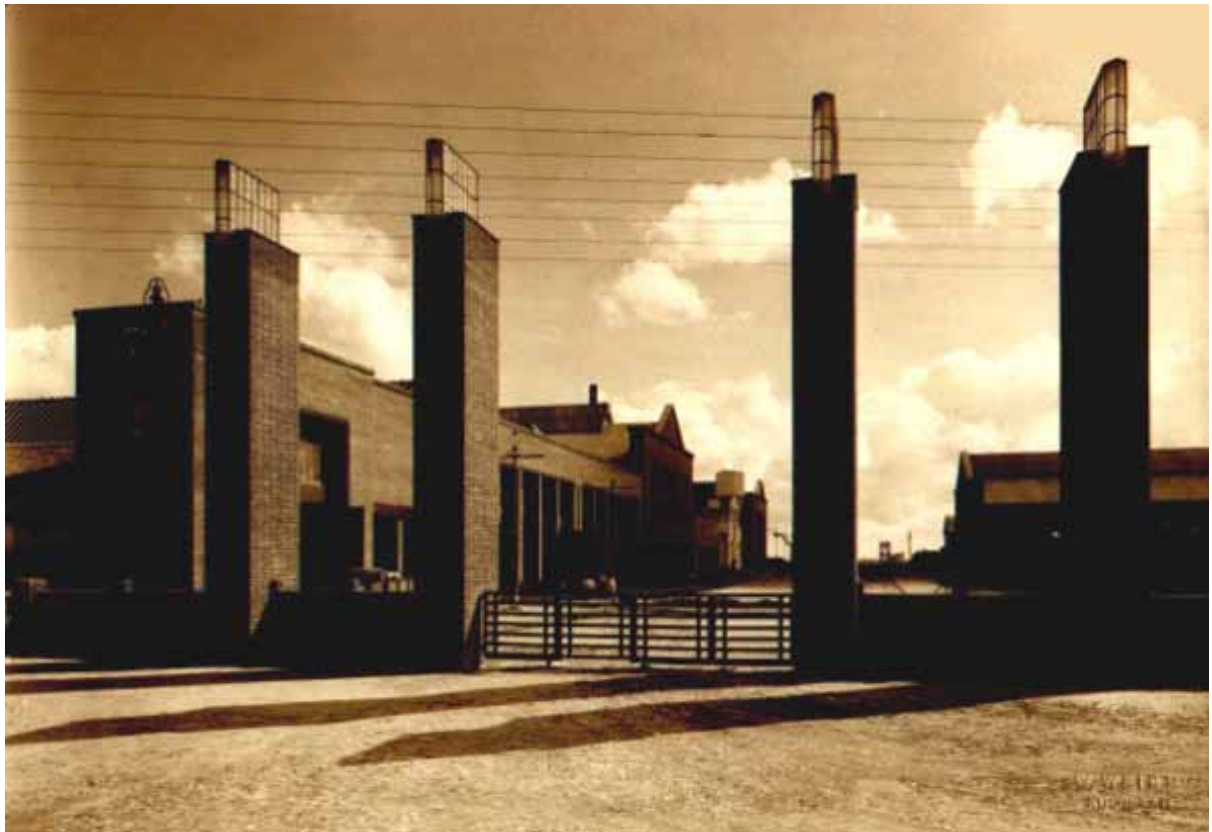


Fig.3 L'entrée



Fig.4 Vue extérieure du bâtiment principal



Fig.5 Halle de montage / réparations

