

Estudo de reconversão das fábricas "Faur" de Bucareste
(antigas fábricas Malaxa)
em parque industrial, no âmbito do novo plano de urbanismo

A – Endereço do sítio:

S.C. "FAUR" S.A. Boulevard Basarabia 256, sector 3, cod. 030352,
Bucuresti, Romania

B – Contacto:

Arq. Iulius RADULESCU B-dul
Basarabia 256, RO-73429 BUCAREST Sect. 3 GSM + 40.721366212; Telefax +
4021.2551840 correio electrónico: [iuliusro@hotmail.com]

C – Breve descrição:

Na origem: sobre um terreno situado na periferia de Bucareste, comprado em 1921 pelo engenheiro Nicolae Malaxa, desenvolve-se o futuro conjunto industrial de construção de locomotivas. Inicialmente, são instaladas algumas oficinas de reparação de locomotivas. Em 1928 é construída a primeira locomotiva numa nova ala. No fim da década seguinte, as fábricas Malaxa tornam-se um dos complexos industriais mais importantes do país. O arquitecto Horia Creangà é o autor do conjunto industrial ao qual acrescenta, nos anos 1930, a construção da fábrica de tubos laminados. Horia Creangà marcou o acesso principal por uma entrada monumental cujo estilo é uma evidente alusão à Art-Déco. No fim dos anos 30, retoma o estilo que impôs à fábrica de tubos de uma dimensão impressionante (180 x 300 metros), prolongando uma fachada homogénea sobre as alas vizinhas (mais de 500 metros). Os fortes pilares de tijolo que dão ritmo à fachada separam as grandes aberturas envidraçadas que asseguram a iluminação dos espaços de produção. Após 1960, o complexo é aumentado.

No estudo de reconversão: a reconversão do sítio industrial beneficia de um ambiente natural excepcional, ao qual se acrescenta o acesso ao Danúbio (o porto fluvial de Oltenita). A ligação ao centro histórico da cidade (estação terminus da

via férrea "Bucareste- Titã") bem como a integração do sítio nas outras grandes plataformas industriais situadas na cintura da capital, trazem ao ordenamento urbano uma real transformação, no espírito de um desenvolvimento sustentável da cidade no século XXI.

D – Localização:

Na periferia Leste da cidade de Bucareste, perto dos lagos que cercam a cidade e que constituem um património natural excepcional

E – Datação e arquitectos:

Nos anos 1930, o Arq. Horia Creanga (1892-1943). No estudo da reconversão, o Arq. Iulius Rădulescu

F – Tipologia do sítio:

Conjunto industrial com ricos espaços verdes, caminhos e plantações diversas.

G – Extensão do sítio:

Mais de 90 hectares

H – Composição actual do sítio:

O complexo industrial, em parte ainda em laboração, com alguns edifícios reabilitados (laboratórios, pavilhões, edifícios de serviços, alojamentos, etc.)

I – Promotores e motivação:

O Município de Bucareste que prevê o reordenamento urbano da zona com base na valorização dos espaços circundantes, de um grande valor paisagístico, para diferentes actividades, nomeadamente desportos, lazer, excursões e descanso

J – Estado da reconversão:

Em estudo

K – Memória do mundo do trabalho:

Está previsto um espaço-museu - locomotivas, ferramentas, etc. - que reconstitui o processo histórico da produção em toda a sua amplitude, no pavilhão principal de construção/reparação das locomotivas

L – Sucessos e ou malogros:

A realização da reconversão prevista no estudo constituirá uma das mais importantes acções de valorização da arqueologia industrial no país

M – Custos e investimentos:

Financiamento considerado no estudo de reconversão: cerca de 70 milhões de euros

N – Bibliografia:

IPARI PARKOK 1994-2000, EGYESULET

"AMTRANS" 2001-2003

O – Autor e data de elaboração da ficha:

Iulius Radulescu, Novembro 2003

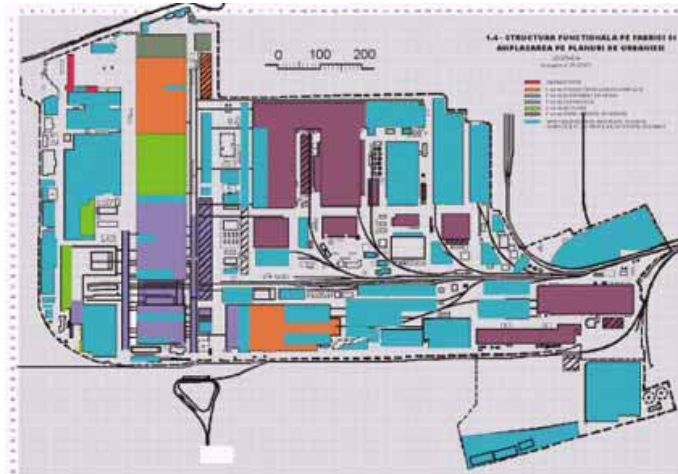


Fig.1 Mapa – Estrutura funcțională da fábrica

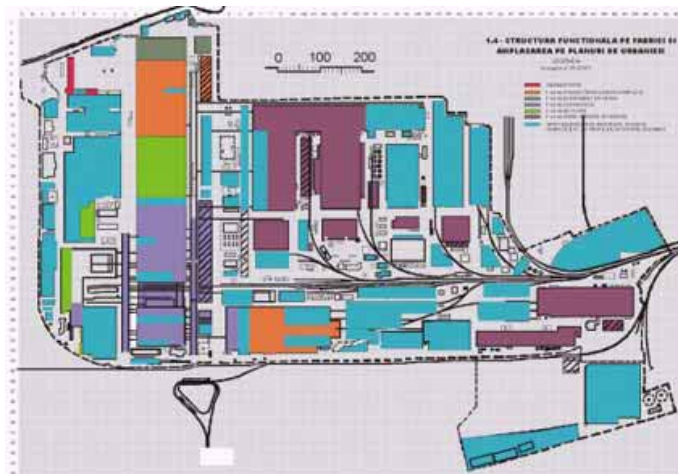


Fig.2 Periferia leste de Bucureste : antigas fábricas Malaxa

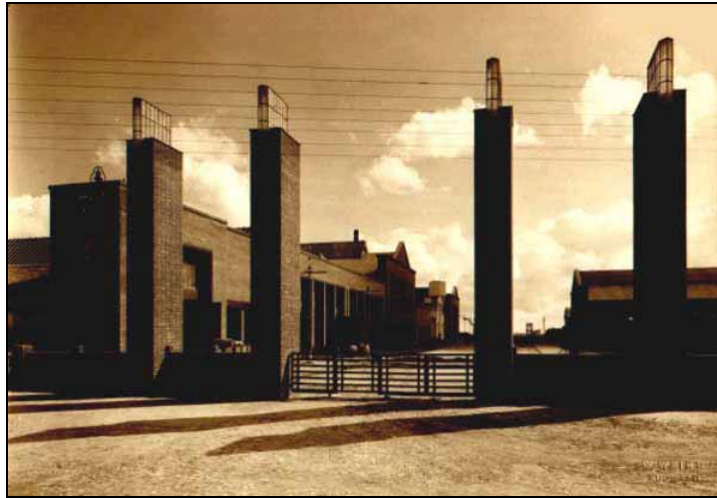


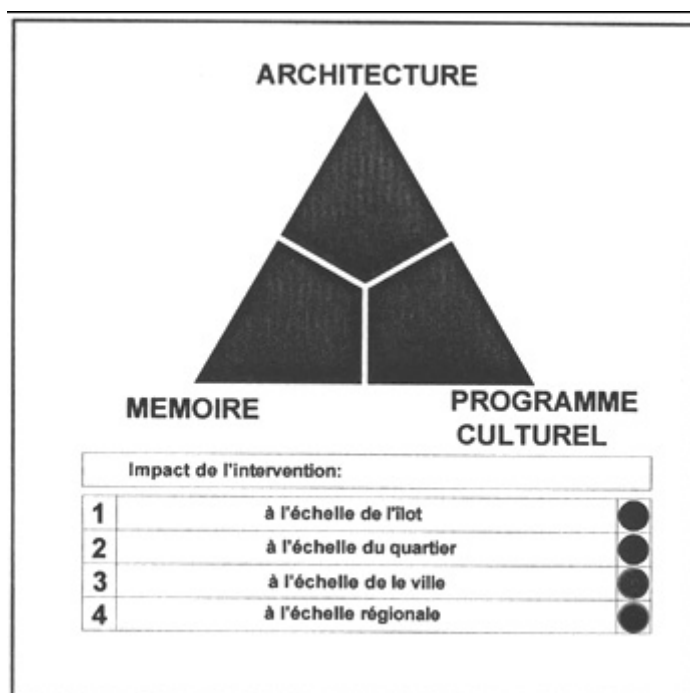
Fig.3 Entrada



Fig.4 Exterior do edifício principal



Fig.5 Pavilhão de montagem / reparações



Triângulo de sobrevivência