

## **Societatea Alsaciană de Construcții Mecanice: Reconversia în sediu universitar a turnătoriei (SACM) – Mulhouse (Franța)**

### **A. Adresa sitului:**

Rue de la Fondarie / F-68100 MULHOUSE

### **B. Contact:**

SERM (Société d'Équipement de la Région Mulhousienne) *Maître d'ouvrage* delegat  
33, avenue de Colmar / F-68200 MULHOUSE

Christian Plisson – Cabinet d'Architectes Mongiello – Pisson, Maître d'œuvre  
10, rue d'Orbey / F-68000 COLMAR [mongiello-plisson@calixo.net]

Yvan Rencky, 3<sup>E</sup>, reu de la Forêt / F-68200 MOULHOUSE [renckly.yc@evhr.net]

### **C. Scurtă descriere (de la origine până la reconversie):**

În 1826 este fondată Societatea André Koechlin de construcții mecanice în jurul unei turnătorii (mașini textile, mai târziu mașini cu aburi, turbine hidraulice, locomotive, etc.).

În 1872 ia naștere SCAM (Societatea Alsaciană de Construcții Mecanice) prin fuziunea dintre societatea «AKC» și atelierele Graffenstaden (antrepriză din Strasbourg). Producția este diversificată: boilere, echipamente siderurgice, materiale pentru imprimării, compresoare, etc.

De la 2500 de angajați în 1865 se ajunge la 4500 în 1910. Reconvertită pentru producția de motoare diesel în 1950, SACM numără, la începutul anilor 1970, 5000 de salariați. În 1985, ca urmare a restructurărilor și concedierilor, SACM numără 1000 de salariați.

Noua turnătorie, realizată în 1922 (piese pentru mașinile textile), construcție care face obiectul reconversiei, și-a oprit producția din 1950, adăpostind până în 1970 o parte din montajul textil. În 1985 este abandonată.

### **D. Localizare:**

La origine - în sud-vestul orașului, la 1,5 km de centru, aproape de râul Ill și de canalul Rhôn-Rhin, facilitând livrarea minereului de fier, a cărbunelui, lemnului...

Astăzi, situl SACM se găsește în țesutul urban (imobile de locuințe, liceu, clinică, centru comercial), aproape de un spațiu neamenajat și nu departe de campusul universitar. (1,5 km). Diminuarea continuă a activității SACM a condus la renunțarea la cel puțin o treime din suprafața sa. Demolarea corpurilor de clădire declarate inutile și construirea de imobile pe o parte a terenului liber au modificat serios căile de serviciu ale cartierului Turnătoriei.

### **E. Datare și arhitecti:**

1922, construcția urmărind planurile arhitectului Paul Maroseau.

2002, lansarea concursului pentru reconversie. Câștigând concursul, biroul Mongiello-Plisson din Colmar asigură în prezent punerea în operă a lucrărilor.

### **F. Tipologia sitului:**

Turnătoria era un atelier de producție integrată. Totul era realizat în interior, exceptând modelele în lemn care proveneau de la atelierele de modelaj situate lângă vechea turnătorie (aceasta a rămas activă până în decembrie 1998). Cocsul, nisipul și fonta de bază erau stocate în fața fațadei de sud-vest. Clădirea și-a păstrat aspectul exterior până în primele zile ale lucrărilor de reconversie. Făcea parte din situl SACM și nu existau relații între arhitectura clădirilor industriale și cele ale locuințelor înconjurătoare.

### **G. Întinderea sitului:**

În 1975, sitului SACM a avut cea mai întinsă suprafață, acoperind aproape 40ha. Demolarea a 6 clădiri importante eliberează o mare parte a sitului (cca 15ha).

În 2005, antreprizele «Wartsilă» și «Mitsubishi» ocupă cca 20 de hectare.

Turnătoria arată astăzi izolată de situl industrial rămas. Ea pare să aparțină mai mult cartierului care îi poartă numele, de când strada Locomotivei o separă de un important ansamblu de locuințe.

### **H. Compoziția sitului:**

Nu ia în considerație decât Turnătoria. Ea va regrupa mai multe instituții:

- facultatea de științe economice, sociale și juridice (FSESJ), biblioteca;
- un restaurant universitar
- CERARE (centrul rhenan al arhivelor și cercetărilor economice);
- Centrul de artă contemporană și Atelierele pedagogice
- Casa cartierului (deja prezentă, dar care va fi mărită cu această ocazie)

Intrarea principală în clădirea turnătoriei va fi agrementată print-o promenadă vegetală, element de legătură între campusul universitar și oraș.

### **I. Promotori și motivație:**

De la dezafectare, clădirea este amenințată de demolare. Apărătorii, precum vechii salariați ai SACM, pledează cauza sa : să nu se anuleze o marcă emblematică a marii întreprinderi a orașului Moulhouse și a muncii salariaților.

Proiectul este exemplar : pentru prima dată va permite restituirea către orașul Moulhouse a unei clădiri remarcabile, de mare utilitate și a unor spații altă dată private.

Partenerii proiectului (Uniunea europeană, Statul, Regiunea Alsacia, Departamentul Rinului de Sus, Orașul Hulhouse) au acceptat un efort financiar excepțional pentru :

- a dezvolta o universitate care trebuie să-și completeze spațiile pentru a câștiga în notorietate;
- a dinamiza un cartier în plină schimbare;
- a conserva un simbol puternic al patrimoniului industrial din Mulhouse

Obiectivele arhitecturale sunt : - universitatea în oraș: a realiza deschiderea anumitor echipamente spre viața orașului; - o facultate primitoare: a deschide spațiul și a păstra seninătatea studenților, - salvagardarea patrimoniului: a conserva memoria locului și a respecta logica construirii, - o reabilitare remarcabilă: a păstra identitatea construcției, a conserva anvelopa acesteia și a pune în valoare tipologia structurală, - un act cultural: a atribui clădirii un statut de echipament public care să contribuie la însuflețirea cartierului.

### **J. Starea reconversiei:**

Acoperișurile sunt pe cale de a se termina, exceptând turnurile laterale ale silozurilor. O mare parte a dalelor interioare din beton și a pereților despărțitori de beton ai amfiteatrelor este turnată. Osatura sălilor superioare e pe cale să fie realizată. Lucrările de instalații au fost demarate (electricitate, încălzire-climatizare, tratarea aerului).

Șantierul are loc într-un cadru cu un demers «HQE» (*haute qualité environnementale* – calitate ridicată a mediului) și în spiritul dezvoltării durabile: concepția arhitecturală a reabilitării, organizarea șantierului (limitarea daunelor și a impactului asupra mediului), funcționarea echipamentului utilizat.

Intrarea facultății în noile localuri amenajate va avea loc în primăvara anului 2007.

### **K. Memoria locului de muncă:**

Au fost stabilite contacte între arhitectul proiectului de reconversie, șeful de șantier delegat și IRCOS, pentru a include la interiorul și exteriorul clădirii mărturii ale memoriei sferei muncii. Astfel, proiectul este susținut de două obiective:

- introducerea de semne ale activităților desfășurate în trecut în clădire (operațiuni de turnare de fontă, utilizarea unor modele din lemn pentru realizarea de module, piese brute turnate, diverse utilaje, fotografii ale muncitorilor...);
- permiterea conștientizării muncii și concepției care s-a desfășurat pe sit și, în egală măsură, în construcțiile exploatate de Wartsilă și Mitsubishi.

**L. Reușite și/sau eșecuri:**

Biroul Mongiello-Plisson asigură reușita recuperării arhitecturale. Amenajarea diferitelor părți de clădire vor lăsa posibilitatea constantă a observării structurii generale a Turnătoriei. Modificările exterioare (minore) nu afectează cu nimic monumentalitatea și silueta inițială a clădirii.

În ceea ce privește funcționalitatea, va trebui așteptată instalarea fiecărui utilizator și exprimarea satisfacției acestora privind amenajarea. Bilanțul total nu va putea fi efectuat până când legăturile dintre campusul universitar- FSESJ și Turnătorie – centrul orașului nu vor fi efective.

**M. Costuri și investiții:**

Costul proiectului: 35 milioane €

**N. Bibliografie:**

«L’Echo Mulhousien» Nr. 256, martie 2004 (publicație lunară municipală de informare); cotidianul «L’Alsace»

Biroul Mongiello-Plisson: *CD de prezentare a proiectului*, 2004

Nicolas Stoskopf: Studiu istoric al Turnătoriei

Yvan Renckly & Pierre Fluck: Analiza proiectului de reconversie a Turnătoriei, 2005 (manuscris)

**O. Autorul și data elaborării fișei:**

Yvan Renckly (IRCOS) și Pierre Fluck (CRESAT) în colaborare cu Eurocultures – Bruxelles, decembrie 2005



Fig.1 Planul orașului Mulhouse și amplasamentul SACM

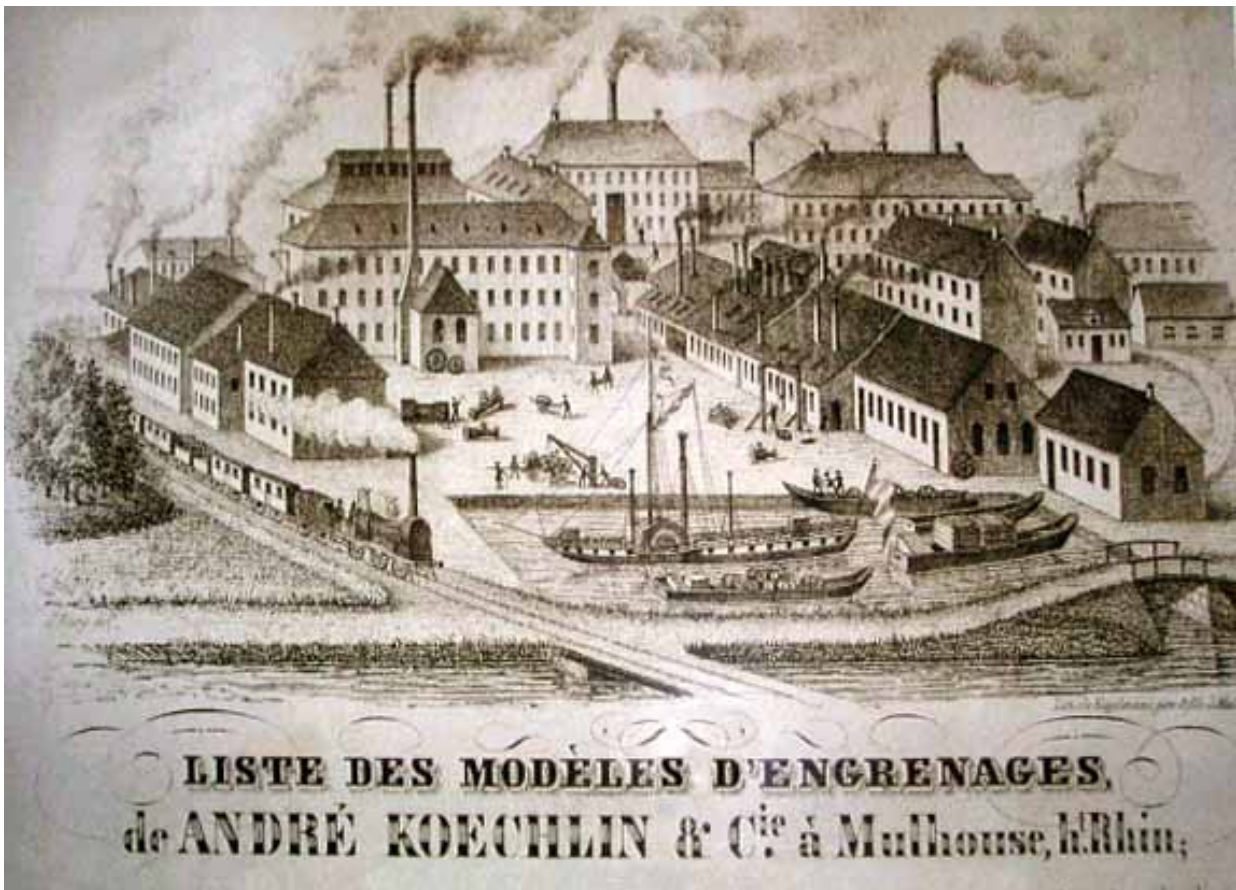
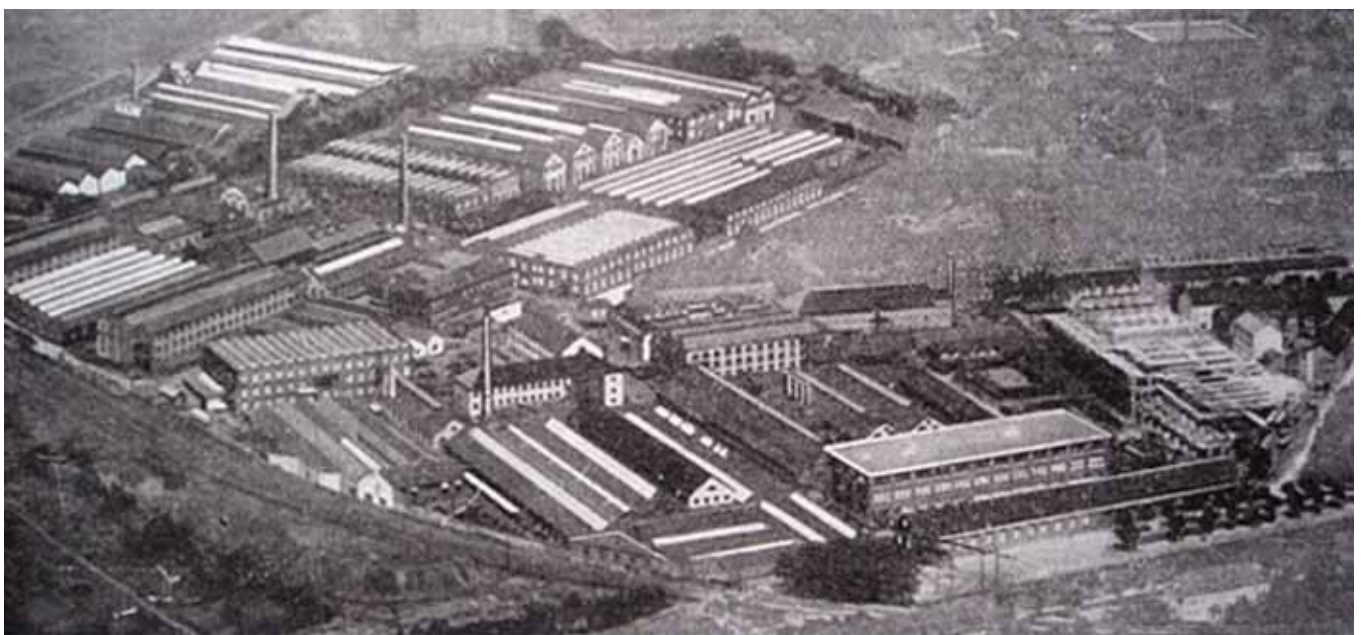


Fig.2 Societatea «AKC» cu portul, canalul și calea ferată (cca 1845)



Société Alsacienne de Constructions Mécaniques. Vue panoramique des usines de Mulhouse.  
*L'illustration Economique et Financière, Spécial Département du Haut-Rhin, juillet 1928*

Fig.3 1921: Vedere SACM în timpul construcției Turnătoriei (dreapta jos)



Fig.4 Vederea sitului industrial SACM și a cartierului turnăroiei (cca 1985)



Fig. 5 Interiorul Turnăroiei: instalații de turnare și de topire



Fig. 6 Vedere asupra construcției și șantierului (2005)



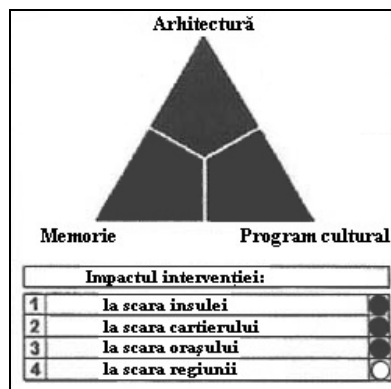
Fig. 7 Șantierul reconversiei unei travei (2005)



Fig. 8 Un vechi vas de topit



Fig. 10 Vedere de la etajul al doilea al Turnătoriei spre clădirile păstrate în sit



Triunghiul de supraviețuire